

Hvis du har billeder, oplysninger eller andet af lokalhistorisk interesse, så henvend dig til:

Lokalhistorisk Samling

Kamillevej 10

2770 Kastrup

Tlf. 32 46 05 45

Åbningstider:

Mandag	16.00 - 20.00
Tirsdag	12.00 - 16.00
Fredag	12.00 - 15.00

Lokalhistorisk Samling har desuden udstillinger på

Kastrupgårdssamlingen

**"Midt på Amager" og
"Kastrup Glas"**

Åbent Tirsdag til søndag
14.00-17.00
Onsdag tillige
14.00-20.00

Plyssen

Amager Strandvej 350:

**Permanente og
skiftende udstillinger**

Åbent Lørdag og søndag
13.00-16.00

MÅNEDSBLADET *Glemmer du*



Å Storm over Amager & Saltholm

Nr. 8 – September 2002

Tårnby Kommune - Lokalhistorisk Samling

Forsideillustration:

Oversvømmelse på Engelsvej ud for Tårnby Kirke i august 1927.

Foto: Chr. Henriksen

I denne udgave af "Glemmer du" er der hentet inspiration fra:

Amager Avis

Maanedes-Magasinet ca. 1915

Til Ullerup. Lansbyliv og bygningsregistrant. TLS 1994

Chrilles Petersen: Store Magleby Fællesd. 1999

Tårnby, Tømmerup og Skelgårde dige-og afvandingspumpelaugs Arkiv.

TLS

ISSN 1397-5412

Glemmer du er udgivet af: Tårnby Kommune - Lokalhistorisk Samling

Skrevet og redigeret af: Inger Kjær Jansen

Layout: Vicky Bonde

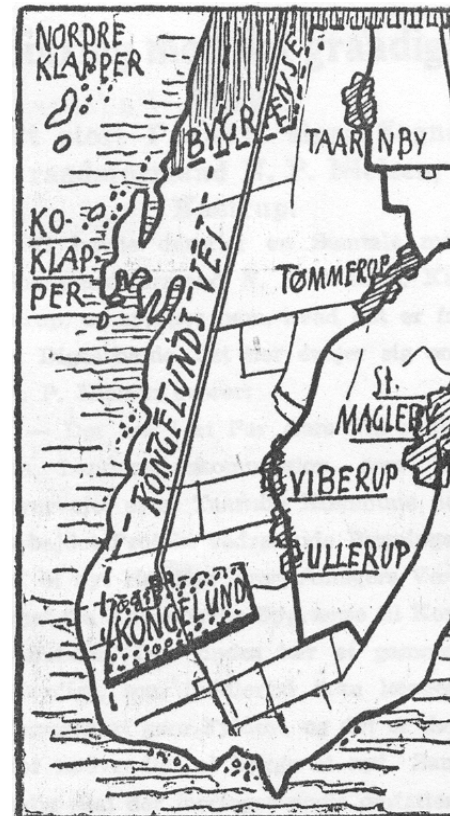
ventet omkring 1 million kr. Man ville derfor søge staten om økonomisk hjælp.

Det var måske på grund af denne oversvømmelse at der i 1936 blev oprettet et nyt pumpe- og digelaug under amtligt og kommunalt overopsyn. Tårnby, Tømmerup og Skelgårde dige- og afvandingspumpelaug var nedsat af afvandingskommissionen for Kø-

benhavns Amt, og det var da også amtsrådet, der havde tilsynet med laudet. Tårnby sogneråd og senere kommunalbestyrelse skulle "forestå pumpeanlæggets, digets og de dermed forbundne værkers udførelse." På den årlige generalforsamling i laudet blev der valgt en styrelse, amtsråd og sogneråd fik hver 1 plads og generalforsamlingen, der bestod af samtlige ejere af pumpelaugets ejendomme valgte 5 medlemmer. Sognerådets repræsentant var født formand.

Lavet skulle tage vare på digerne og afvandingskanaler- og grøfter. I 1973 blev lavet ophævet, man havde inddæmmede naturområdet Vestamager og grøfterne var blevet rørlagt, så laugets hidtidige opgaver blev nu løst på anden vis.

På Saltholm er sådanne foranstaltninger utopi, og her kan der stadigvæk forekomme oversvømmelser i samme omfang som de ovenfor nævnte.



Den stiplede linie viser sødigets forløb i 1937.



Englandsvej, ca. ved nr. 324, 1927.
Foto: Chr. Henriksen.

ske værdier, der gik tabt. Jorderne blev ødelagt for flere år. I byerne Ullerup og Tømmerup havde gårdene markjorderne at falde tilbage på. Men vandet havde stået højt på Ullerup strandlæg.

I begyndelsen af 1900-tallet blev der dannet et pumpe-og digelaug der havde tilsyn med diget

og vindmøllerne langs Vestamager. Møllerne ledte vandet fra grøfterne ud i Kalveboderne, men det var som ovenfor nævnt ikke altid nok til afværge oversvømmelse - specielt ikke hvis grøfterne ikke blev holdt fri for affald og ukrudt.

Oversvømmelsen 1927

I august 1927 blev Amager igen ramt af oversvømmelser på grund af kraftige regnbyger. I Amager Bladet stod der blandt følgende:

"Vandet har i de sidste Dage gjort megen skade på Amager. Både korn og grøntsager har mange steder været oversvømmet og på de lave steder på vestsiden af øen havde der dannet sig hele småøer, så avlen er til dels ødelagt. Regnskyllene har været så voldsomme, at det har været umuligt at lede vandet til grøfterne. Møllen har heller ikke kunnet pumpe tilstrækkeligt til at holde grøfterne i funktion."

En gartneriejer fra Maglebylille, Hindse Nielsen, mente katastrofen skyldtes, at hovedgrøften var groet til med græs og buske, og han efterlyste i et læserbrev de ansvarlige.

De økonomiske tab for gartnerierne blev betydelige større end

Storm over Amager og Saltholm

Naturen har igen spillet civilisationen ud af banen med de mange tragiske oversvømmelser i bl.a. Tjekkiet og Tyskland. I Danmark har vi denne gang heldigvis kun mærket ganske lidt til naturens overmagt.

Dette nummer af *Glemmer du* handler om storme og oversvømmelser, der ramte Amager og Saltholm i slutningen af 1800-tallet og i begyndelsen af 1900-talet.

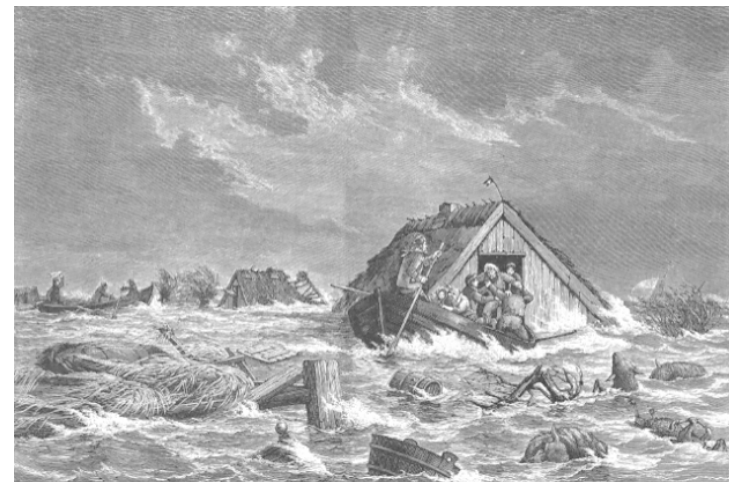
Øerne er lavt beliggende og derfor kan følgerne af en stormflod blive voldsomme. Man har

på Amagers vestside forsøgt at beskytte sig med diger og afvandsgrøfter, men det har ikke altid været nok, når stormen rasede.

Oversvømmelserne kostede gudskelov ikke menneskeliv men mange fik økonomiske problemer, da afgrøderne blev ødelagte.

Stormfloden november 1872

En af de største stormflodskatastrofer i Danmark skete den 12-14 november 1872. Store dele af Lolland og Falster blev oversvøm-



Tegning af Holger Drachmann i *Illustreret Tidende* fra stormfloden 1872. Her ser man, hvordan folk på Sydfalster måtte kæmpe for livet i vandmasserne.



Tegning af Holger Drachmann fra Bønsvig strand, Præstøbugten efter stormfloden 1872.

met, 80 mennesker omkom og 50 skibe strandede på Sjællands østkyst. Den helt usædvanligt høje vandstand på omkring 3 meter over normalt daglig vande var resultatet af en meget langvarig og særdeles kraftig østenstorm.

Vi har desværre ikke kendskab til en samtidig erindring fra Tårnby, men i stedet bringer vi her uddrag af en skildring af Dirch Jansen, fra St. Magleby. Han blev født på Mindegården i 1855 og blev senere ejer af Hollandsminde..

"Vandets Stigning havde be-

gyndt ved Midnatstide og steg med en saadan Voldsomhed, at ved Middagstid, da det var paa det højeste, naaede det til Krudttaarnsvejen ved 'Bachersminde' og stod i en Sø derfra i en Linie mod Raagaards Jorde, overskyllede Skovgaards Jorde og hele Kongelundens Areal ud over Ullerup Fællede.

Flere Steder blev der maalt 5 Fod Vand, høje Jordvolde var skjult af Vand, og stod der paa disse en Pilebusk, var den overpisket med Tangrester, som vifte i Blæsten i lange Tider efter

grøde til Sommer, er vel usikkert, i alt Fald ser en Del af Beboerne den kommende Sommer i Møde med Bekymring.

Digerne ved Ullerup gav efter for vandets pres.

Edvard Hansen, der boede i Ullerup fortæller følgende:

Vi så vandet stå forneden af det gartneri, der i dag kaldes Skansen. Byens mænd samledes efterhånden, som man blev klar over katastrofen. Alvoren stod præget i disse mænds ansigter og talen gik om beboerne på Ullerup Skansevej og i Kongelunden og

St. Magleby Fællede. På Raagaards jorder imod Kongelunden og ud over St. Magleby Fællede gik bølgerne som vi ellers ser dem i storm ved stranden. Vi fik senere at vide, at beboerne på det oversvømmede område sad på lofterne. Der blev smagt på vandet, og det viste sig at have en meget stor saltprocent. For St. Magleby Fælleds beboere blev det en frygtelig katastrofe. Brøndene løb fulde af saltvand, varerne i kulerne blev ødelagte flere steder, der druknede mindre dyr samt harer i Kongelunden og på jorderne. der var store økonomi-



Højvande ved Bergmanns gård på Saltholm, 1941.

den blev bjerget i sidste øjeblik, da den sad på to (ben) ovenpå hundehuset, medens bølgerne slog over den, og alt imens den hylede, brølede og tudede stormen. Den tog nogle ryk i taget, så det måtte surres med tove for ikke at blæse af. I værelserne sejlede stole og skamler lystig af sted

- Den julenat glemmes aldrig på Saltholmen.

Værst gik det dog ud over harerne, flere hundrede druknede den nat, og på harehøjene sad de arme dyr den næste morgen så tæt som fluer, gennemblødte af søen og isnede ad stormen.

Men hvem tænker på stormflod, når man vandrer på Saltholms endeløse prærier en varm sommerdag.....

Sylvesterstorm nytåret 1904/1905

Blot to år senere var det galt igen.

I Amager Avis beskrev jordbruger Jan H. Schmidt, St. Magleby stormens ødelæggelser

Sylvesterstormen

Det blev en trist og alvorlig Nytaarsaften for mange herude paa Amager. Her paa Store Magleby Fællod er sket stor Skade for en Del af Beboerne. Enkeltes Tab kan anslaaes til 2 á 3.000 Kr. Vandet kom styrtende, bortskyllede Rodfrugter, Gødning, Volde og Hegn, trængte ind i Husene; enkelte Steder maatte Beboerne opholde sig paa Loftet baade Dag og næste Nat. En Del Svin og Faar er druknet. Den stærke Frost i Forbindelse med Vandet gjorde Vejene ufremkommelige, saa at flere Steder det nødvendige til Husholdningen maatte savnes.

Det salte Vand fyldte Brøndene, som endelig efter en langvarig tør Sommer var bleven forsynede med ferskt Vand, og det salte Vand er ubrugeligt baade for Mennesker og kreaturer.

Vel gik Vandet ikke saa højt op som i Stormfjoden 1872, men et enkelt Sted naaede det dog ikke saa lidt højere. Den Gang voksende Vandet jævnt i et Døgn, men nu kom det styrtende i Løbet af faa Timer. Om Vintersæden kan taale det salte Vand og Frosten, er et Spørgsmaal, og om Jorden bliver tjenlig til at give en god Af-

som et Minde om den store Katastrofe.

Alt hvad der blev overskyldt, og som ikke var mur- eller Nagelfast, flød med Strømmen, saasom Svinehuse og andre Træskure, Tromler og andre forskellige Ting. Saadanne Ting fandtes senere grundstødt paa en Jordvold eller paa andet grundt Vand.

Dirch Jansen, hans far, bror og en fjerde mand kørte ud for at se om der var behov for deres hjælp. Han fortæller..

Alt var jo Hav, og Hestene skulde selv raade, og de var vant til det, da de næsten daglig blev kjørt derover, naar de skulde til Markarbejde paa vor opdyrkede Fællod. Imidlertid kom vi udenfor Kjøresporet. Den nærmeste Hest styrtede i den tre Alen brede Grøft, og Vognen væltede, og alle fire paa Hovedet i Vandet. Inden

vi fik set os om, var Vognfadingen gaaet med Strømmen som en lille Fiskerbaad. Min Broder og den fjerde Mand rejste Vognhjulene paa ret Køl og kjørt den nøgne Vogn hen til den nærmeste Gaard, hvortil Vejen var spærret med Vrag af en Skibsrigning, som Hestene gik over uden at ænse det.

Fader tog et Par Dækkener i Favnen og sagde, at jeg skulde følge efter ham. Han vidste nemlig, at der var en Jordvold langs Vejen. Med Besvær kom vi op begge to. Fader gik foran uden at ane, at et Stykke Jordvold var revet bort. Her traadte han ned med Dækkenerne og faldt helt under Vandet - nu fik Dækkenerne Rejsepas og var snart borte af Syne. Vi naaede endelig hen til Gaarden, hvor vi fik en Vogn til Laans, for derefter saa hurtigt som mu-



Pynten ved Langelinie ved stormen i 1872.



Englandsvej ud for Tårnby Kirkegård oversvømmet i august 1927.
Foto: Chr. Henriksen.

ligt at naa hjem...

På Sundbyøster Overdrev brød vandet igennem, selvom der var diger, og ved Mejlgård druknede 80 får. På Saltholm fik man også stormens rasen at mærke. Beboerne måtte søge ly på loftet, da vandet stod højt.

Julen 1902

Amager Avis skrev:

En voldsom Skypumpe er gaaet over Øen samtidig med Stormens Rasen; den er kommen fra Vest-Nordvest og er gaaet ind over Landet lidt Syd for Taarnby. Man kan tydeligt følge dens spor i et temmelig bredt Bælte, enkelte Steder endog meget bredt, der strækker sig Øst over mellem Kastrup og Maglebylille og derefter gaar ud over Vandet i Drogden.

Stærkest Medtaget er Gaardejer Frederik Svendsens Gaard

ved Taarnby. Gaardens to Længer er fuldstændig ødelagte, Tagene er løftede af og kastede over 500 Alen ud i Terrænet, tykke 7 Tommers Bjælker er knækkede over som det var Tændstikker og det hele bortført ud paa Marken som var det den letteste Sag i Verden.

Den anrettede Skade er vurderet til ca. 6.000 Kroner; men uagtet Gaarden er assureret i "Landbygningernes Brandforsikring" faar selvfølgelig Ejeren ikke en Skilling herfra i denne Anledning. Frederik Svendsen, der har ansøgt Stormflodsfonden om Assistance og herpaa faaet Afslag, er højst ilde-stedt og er vist lige ved at være en ruineret Mand.

"Meilgaard", der som bekendt ejes af den afholdte Gaardejer og Entreprenør Nielsen-Meilgaard, fik en Del af Taget blæst af en Længe.

Værre gik det til hos Gaardejer Jens Hansen. Malermester Jensen - Taarnbys Fader; hans Gaard fik ret betydelig Skade paa to Længer. En Skade, der er vurderet til 1.700 Kr.

Gaardejer Christensen, Ullerup, fik Skade paa en Længe, og Snedkermester Lindgrens store Skorsten til nogle Tusinde Kroner blæste om og slog i faldet Taget itu

paa et nærliggende Hus.

Ladelængen paa Gaardejer Chrillesens Gaard ved Kastrup er ligeledes blevet ødelagt.

Endvidere er et Hus ved Ullerup og en gaard i Nærheden af

Maglebylille blevne stærkt beskadigede.

Ferdinand Jensen, der var marketender på Gammelværk fortalte følgende nogle år senere om julestormens følger på Saltholm til en journalist. Journalisten refererede følgende om samtalen:

Midt inde på øen på dens allerhøjeste punkt ses en underlig brun flad kasse. Det er en stor jernpram hvis forvitrede sider skinner i solen som en kæmpemæssig chokoladekage. Det er et minde om julestormen for en halv snes år siden. Prammen lå fortøjet ved Hellerup, men rev sig løs, og da hele øen var oversvømmet, drev den tværs over den til den strandede her, hvor den nu står et par kilometer fra strandbredden. Besøger man Saltholmen, må man ikke glemme at få en af beboerne til at fortælle om hin mindeværdige nat, da vandet stod 3 fod højt i Ferdinand Jensens dagligstue, og han og hans hustru måtte vade i vand til livet for at redde høns og ungkvæg op på førstesal. Lænkehun-