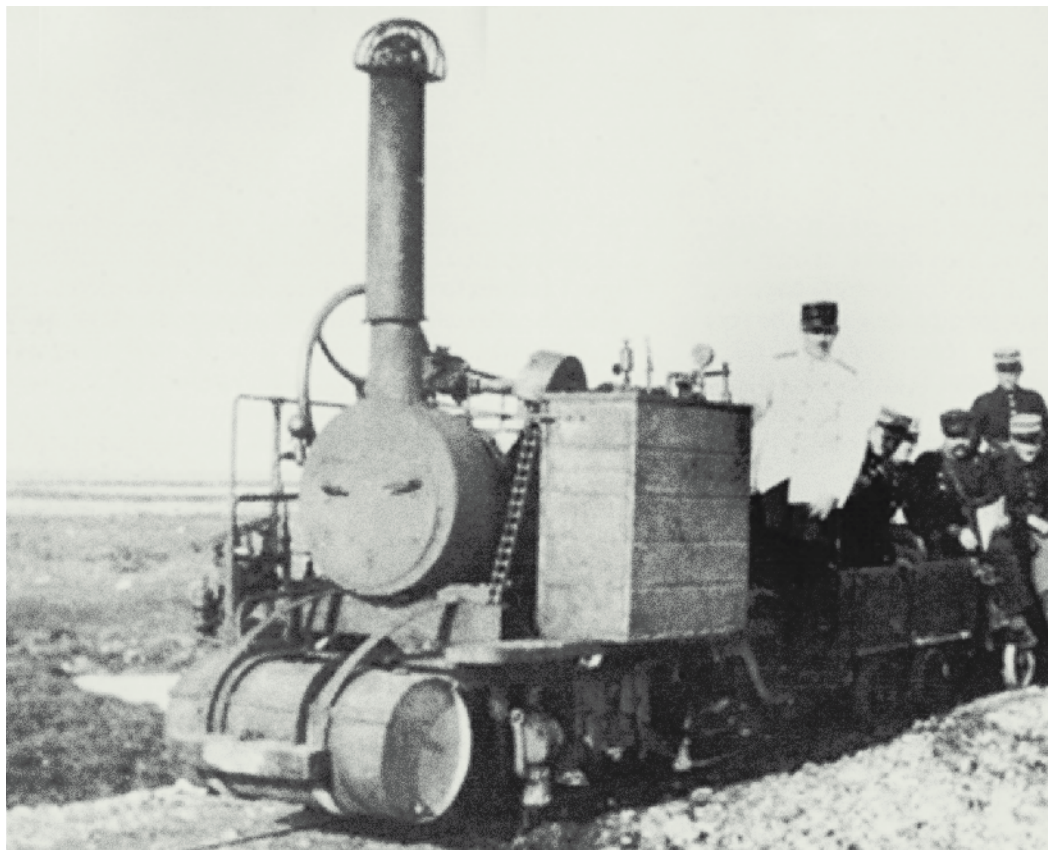

GLEMMER DU

TÅRNBY KOMMUNES LOKALHISTORISKE TIDSSKRIFT

NUMMER 8 | SEPTEMBER 2007



JERNBANE & SOLDATERLIV PÅ SALTHOLM





FORSIDEILLUSTRATION:

Saltholms jernbane med soldater fra batterierne på øen.

Foto: Tøjhusmuseet, ca. 1917

KILDER:

Hansen, P.H.: Erindring fra Saltholm i:

Amager Posten den 9.2. 1982

*Knudsen, P.M: Nogle erindringer fra Sikringsstyrken
1914-1918 i: Kystartilleribladet nr. 7 1939 - nr.3 1940*

*Kystartilleriforeningen, kystartilleriet, kystdefensionen,
kystbefæstningen gennem 75 år. 1984*

Saltholmejerlaugets arkiv, Tårnby Stads- og Lokalarkiv

Zimling, Johan: Jernbanen på Saltholm m.m. i:

Jernbane-Bladet maj 1972 og marts 1973

ISSN 1397-5412

“Glemmer du” er udgivet af:

Tårnby Kommunebiblioteker, Stads- og lokalarkivet.

Skrevet og redigeret af: Inger Kjær Jansen

Layout: exponent.as

JERNBANE & SOLDATERLIV PÅ SALTHOLM

INDLEDNING

Saltholm har haft sin egen jernbane fra 1915-1932, selvom infrastrukturen på øen er ”ikke eksisterende”. Vejene er hjulspor, som man ofte må gætte sig til specielt i de perioder, hvor vejret er regnfuldt.

Banen blev ikke anlagt for at glæde øens beboere men af hensyn til transporten af materiel mellem de to forsvarsværker, der blev bygget i begyndelsen af 1900-tallet. Dette nummer handler om denne banes historie samt det soldaterliv, der foregik på øen under 1. verdenskrig, hvor soldater blev indkaldt til den såkaldte sikringsstyrke.

FORSVARSVÆRKERNE PÅ SALTHOLM

I forbindelse med den russisk-japanske krig i 1904 blev der bygget 2 skanser, men disse kom aldrig i brug. Til gengæld blev der samtidigt anlagt et batteri på nordenden af øen, Barakkebatteriet, opkaldt efter Barakkegården samme sted. Dette blev dog først taget i

brug i 1914. Opgaven var at forhindre landgangsforsøg og fjendtlige skibe i at operere i farvandet nord og vest for øen, samt være artilleripejlestation for Middelgrundsfortet. Der blev først opstillet kanoner ved udbruddet af 1. verdenskrig. Endvidere blev nogle kaserner opført til soldaterne.

Oven på det nuværende museum blev bygget et tårn af træ med en kikkertstation samt et tårn ved Barakkegården til en projektør.

En nedsat forsvarskommission kom i 1908 med forslag om at forbedre forsvaret af København fra søsiden. Et af forslagene var, at Saltholm yderligere skulle forsynes med et batteri. Kommissionens forslag udmøntede sig i forsvarslovene af 1909, der også omfattede batteriet på Saltholm.

Saltholmsbatteriet på den sydlige del af øen blev bygget i årene 1910-1912. I oktober 1911 blev der afholdt ekspropriationsforretning i anledning af anlæggelsen af Saltholmsbatteriet.



Batteriet bestod af en jordvold omgivet af en vandgrav, 2 kanoner der var opstillet på et betonelement nord og syd for volden, og en kase-mat, hvor der var ammunitions- og forrådsmagasin. Oven på kase-matten var to kikkertstationer og en projektør. Desuden var batteriet forsynet med 8 rekylgeværer.

Kasernebygningen lå vest herfor.

Det var ikke alle, der var glade for disse militære anlæg på den ellers fredelige ø. Jægerne mente, det ville skade jagten, da vildtet ville fortrække til andre steder. Amagerbønderne, der havde deres køer på græs, frygtede, at kreaturerne ville "lide under den forskrækkelse skydning med kanoner uvægerlig vil afstedkomme hos dyr, der alle dage har levet i fred og ro."

JERNBANENS START

I 1916 var 275 soldater indkvarteret på Saltholms to batterier samt

5 mariner på hver af de to udkigsstationer på øen.

Regimentet indstillede i første omgang, at man fik anlagt en smal vej mellem batterierne, men de tilknyttede ingeniører mente, det ville blive for dyrt. I stedet blev en jernbane mellem batterierne foreslået. Flere soldater var faret vild, når tågen hang tæt henover øen. Transporten mellem de to batterier var lang, og de vognspor, der udgjorde veje, var ikke altid farbar. Man undersøgte mulighederne for indkøb af brugt materiel, og de samlede udgifter blev beregnet til 12.000 kr. Beløbet blev forhøjet til 14.000 kr., da arbejdskraften hver dag skulle transporteres til og fra øen. Krigsministeren mente, det var dyrt trods de fremførte argumenter. Ministeren ville dog tage en tur på Saltholm for at undersøge forholdene sammen med bl.a. regimentschef P.M.



Barakkebatteryet. Til venstre stenladen og kikkertstation, til højre Barakkegården.
Foto: P. Due, 1933

Knudsen. Regimentschefen fortæller:

"Fra Barakkebatteryet kørte vi i en gammel fjedervogn tilhørende oversergent Wittrup med en jyde som kusk syd på. Fjedrene var rustne og løse, og vi slingrede voldsomt hver gang et hjul kom ned i et af de mange vandbuller, så vi måtte holde os godt fast. Ministeren var noget bleg og sad med fast tilknebnede læber. Da jeg havde indtrykket af, at et skøn fra en menig ville virke stærkere på ministeren end en udtalelse fra mig sagde jeg til kuskan: "Ja, i dag er forholdene vel også særlig slemme".

Fyren gloede noget forbavset på mig og udbrød halvt indigneret over en sådan mangel på kendskab til forholdene derovre:

"Nej, det er det da ikke. I dag er forholdene rigtig gode. Det har jo frosset i bunden; som regel er det meget værre at køre her".

Vi kom uden ubeld til Saltholmsbatteryet, besøgte dette og atter tilbage til barakkebatteryet, hvor vi indtog en beskeden frokost. På turen mod København ombord på båden

"Lynetten" gik passieren livligt; jeg gik ud fra at ministeren efter alt hvad han havde hørt og set, havde fået indtrykket af, at banen var nødvendig."

Trods besøget var ministeren ikke overbevist om, at pengene til banen skulle bevilges. Først efter en skriftlig henvendelse lykkedes det. P.M. Knudsen fortæller videre: *"Arbejdet med banen, som påbegyndtes, blev ledet af løjtnant H.O.G. Mørner. 30 banearbejdere, som var indkaldt på regimentets øvrige værker, blev forlagt til Saltholm, hvor de sammen med de dér indkvarterede infanterister, udførte det meget store jordarbejde. Af hensyn til de hyppi-*

ge oversvømmelser på Saltholm kunne banen ikke lægges på en dæmning, som nemt ville blive skyllet væk, derfor måtte grønsuøren graves væk, og skinnerne derefter anbringes på den faste undergrund, som bestod af kalk og flint.

Herpå lagdes en ballast af skærver udvundet af de på øen værende materialer, og græstørv anbragtes ved siderne af sporene til fastholdelse af ballasten.

Banen, som var 5 km lang, blev til stor glæde for besætningen på batteriet og for ejeren af nabogården og hans folk, der fik lov til gratis at benytte den til transport af personer og materiel.

Den højtidelige indvielse fandt sted den 18. juni 1915. Mange inviterede tog del i såvel køreturen som den efterfølgende frokost på Barakkebatteriet.

BANEN I DRIFT

Banen var nu kun 3,3 km lang, sporvidden 60 cm, Det første lokomotiv blev allerede udskiftet med et nyt brugt i 1916 p.g.a. slitage. Johan Zimling, der er født på Saltholm, fortæller:

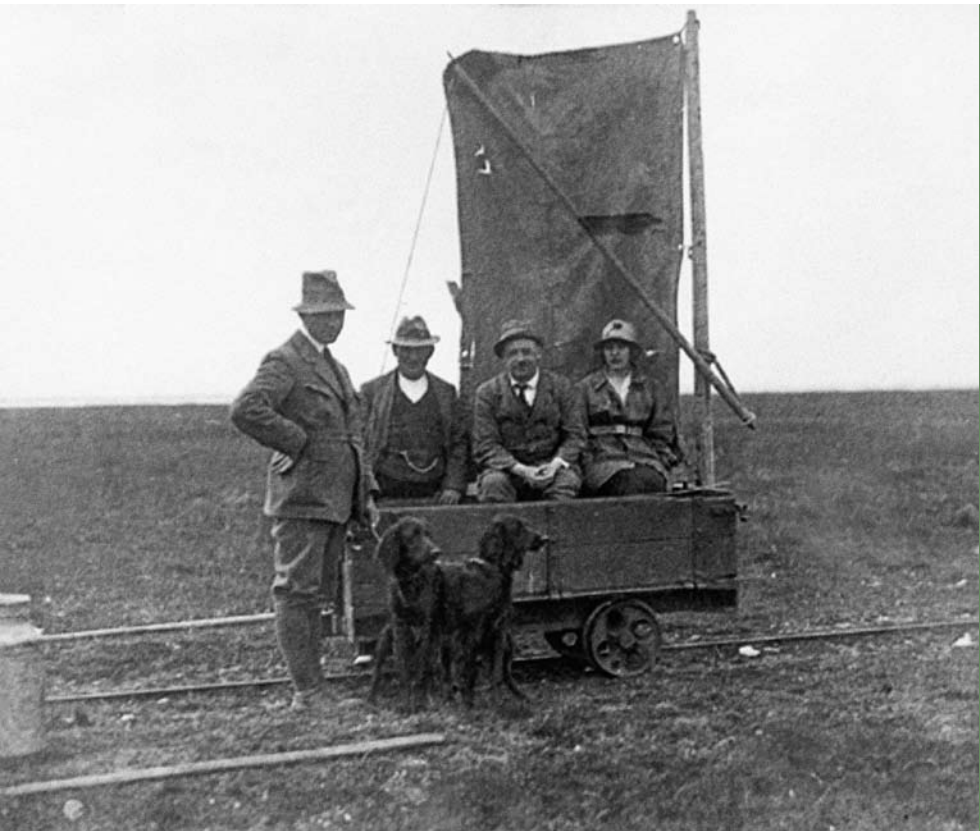
”Som trækraft blev benyttet først et lille kulfyret damplokomotiv. Det kan nærmest betegnes som et miniaturoloko, idet det var så

lille, at en voksen mand kunne se over det. Det blev senere afløst af en motordrevet vogn, der som brændsel brugte et petroleumslignende stof kaldet Danol. Som vogne på banen blev benyttet nogle rektangulære køretøjer lidt mere end 1 meters bredde og 2 meter lange. Det var kassevogne med faste for- og bagender, medens siderne var hængslede fornedet og kunne åbnes.

Der var tale om regelmæssig kørsel på strækningen med faste afgangstider. Banen var udelukkende til brug for det militære personel, men der var intet i vejen for, at beboerne i mine forældres hus kunne køre med toget de ca. 3 km til havnen. Fra huset var der kun ca. 150 meter hen til sporet, og ville man med toget tog man blot opstilling ved banelinien.”

I 1920 forlod militæret øen med undtagelse af en sergent og en menig. Men banen blev ikke nedlagt de første 10-11 år, det vil sige lokomotivet blev fjernet.

Johan Zimling fortæller videre: *”Det er kuriøst, at i den periode, hvor der ikke var andet militær på øen end det nævnte opsyn, havde mine forældre en af de nævnte kassejernbanevogne til låns. Vognen blev benyttet til at*



Et jagselskab har gjort brug af jernbanen uden lokomotiv men med sejl. Foto: ca. 1927

fragte varer til og fra postbåden, som fredag, torsdag og lørdag anløb øen. Men den største glæde og gavn af vognen havde vi børn, når vi skulle til og fra skole. Denne var beliggende ved havnen, ca. 3 km fra vores bolig i Gammelværk, så det var en lang vej at gå for børn fra 7 år og opefter.

Når vi kørte med vognen, kunne vi komme ret hurtigt frem, selv om vi ikke havde motorkraft af nogen art. Vi havde rigget vog-

nen med mast og sejl fra en båd, og når der var sidevind - vestenvind - kunne vi opnå høj hastighed. Vi kunne køre turen på 3,5 minutter under de mest gunstige vindforhold. Det svarer til en fart af 60 km i timen. Var det vindstille blev masten lagt ned, og vi stagede med lange stænger, som man gør i en pram på fladvand.

Også denne metode kunne give ret stor fart, men den var ret anstrengende.”



Andre soldater fra Sikringsstyrken var under 1. verdenskrig indkvarteret rundt på gårde og i teltejre på Amager. Her er det 47. Battaillon, 3 kompagni ved Anders Hansens gård i Tømmerup. Gårdejereren står til højre og hans to sønner Cornelius og Hans foran soldaterne. Foto: 1915

SOLDATERLIV

Følgende udsnit af en vise fortæller en del om de oplevelser, de menige havde på øen. Visen er skrevet af en soldat, der var indkvarteret på Saltholm:

*Da vi ud på Saltholm kom
og os rigtig kigget om
det første vi så var heste og får
og en gammel bondegård
Der stod et batteri
der var ingen kanoner i
der stod en sergent
han lign' de en elefant
Han råbte højt: "Stem i"
det er Saltholm
og her er skidt i masser
Hvad ser I, synes I ej det passer*

*Her er I skam kommet op at køre
Den er ej fin i skidt og pløre*

*Da vi ud i det fjerne så
et andet batteri der lå
vi ilte af sted tog tallerkner med
I en kokage straks vi gled
da vi nåede til vort mål
Sikken skrig og skrål
der lå en bunke møg
den var fem tommer høj
Det var et fort hvortil vi fløj
det er S.B. det må I alle vide
Der står et wc, hvor man kan ...
til kanoner fra Levin og Sønnen
som vort batteri forskønner*

S.B. er Saltholmsbatteriet



Saltholm Batteriet også kaldt for Fortet under en oversvømmelse i 1962. I baggrunden anes Gammelværk. Foto: Axel Svendsen

Mandskabet boede som nævnt i nyopførte kaserne men også på loftet i den stenlade, der nu rummer museet. Her var også "remise" for lokomotivet og en temmelig sprængfarlig underbo nemlig ammunitionsmagasin.

Tårnby Kommunes Bygningskommission protesterede imod denne kombination, og der blev snart efter opført et særligt magasin hertil. Men denne protest medførte, at Justitsministeriet meddelte, at bygningskommissionen ikke havde nogen myndighed på det militære område på øen.

Vest for magasinet var en latrinbygning. På Barakkegården blev der i den østlige fløj indrettet køkken med et komfur og en kogegryde til brug for mandskabet, der som nævnt boede i en træbarak i haven. Ved Gammelværk blev ligeledes bygget en barak.

Der blev alligevel penge tilovers efter jernbanens anlæggelse, og dem ville man bruge til brøndboring, da der ikke findes ferskvand på øen. Man sendte derfor bud efter en vandviser, der med en pilekvist gik rundt på barakkebatteriet spændt overvåget af soldaterne.

Hver gang hun var midt i gården gav pilekvisten en stærk drejning nedad, så hun mente der måtte være vand der. Man sendte bud efter en brøndborer, som nåede et stykke ned uden resultat.

Men efter nogle dage kom der rigeligt med vand. Stor var skuffelsen, da det viste sig kun at være brakvand. Drikkevand fik man ikke ved disse anstrengelser, men let adgang til vand til rengøring og vask.

En af soldaterne havde i øvrigt et par tanter på Frederiksberg, der både vaskede, reparerede tøj og strikkede huer og tørklæder for flere af soldaterne.

Efterhånden som skaren af soldater, der ønskede denne fornemme service, voksede, blev flere damer engageret i arbejdet. Damerne blev snart kendt som "den lille komité". Som tak for hjælpen fik de en udflugt til Saltholm, som også indbefattede en tur med øens jernbane. Menig 33/1907 Kystartilleriet alias J.P.H. Hansen har skrevet følgende om sine oplevelser på øen:

"I min soldatertid lå jeg fra 1.ste verdenskrigs begyndelse 2 vintre og én sommer på Saltholmartilleriet som hørte under Kystartilleriet. Bescætning ca. 40 indkaldt mandskab - Vor første chef

var premierløjtnant Callien, den senere artillerigeneral. Et herligt menneske og en glimrende chef. Som tiden gik udskiftedes bescætningen og kom efterhånden til at bestå af en hel del straffefanger fra forskellige afdelinger. Ikke alle Vorberres bedste børn, men lutter mandfolk og vel nok de bedste soldater, man kunne ønske sig.

Vinteren på den øde ø var skrap. Uniformen var lidt blandet, træsko, træskostøvler, olietøj, sydvest, strikkede huer og tørklæder, som vi fik fra en damekomité, som kaldtes den lille komité.

Tjenesten var jo nærmest vagt-tjeneste, om natten med tændte projektører. Til gengæld var sommeren pragtfuld. Fra tidlig morgen stod menuen ofte på vibe- og mågecæg i alle tænkelige tilberedninger. Senere kom mågeunger, som var en stor delikatesse. Ål blev der også fanget en del af. Når efteråret kom, fangede vi harer ved at jage dem ud i vandet og løbe ud efter dem. Vi blev jo gennemblødte, men hvem tænkte på det, det var vi jo hver dag alligevel. Skyde harer var meget strengt forbudt, men fange dem med de bare bænder, det stod der intet sted noget om.

Det første efterår, vi var på Saltholm kom der en storm med

et højvande, der reducerede Saltholms 3300 tdr. land til omkring 100. Det havde til følge at de ca. 600-700 unglykreature, nogle hundrede får, et par hundrede heste, nogle hundrede gæs mellem 1 og 2000 barer, som dyrelivet på Saltholm i sommer og efterår bestod af, alle opholdt sig på de dele af øen, som var oven vande. Mange dyr druknede.

Vand fandtes ikke på Saltholm. Det blev sejlet over i gamle vintønder. Når det var frisk aftappede tønder fik teen en liflig aroma. Særlig romtønderne rettede tankerne hen på romtoddier. Så var der den engelske undervandsbåd, E 13, der strandede en nat på Svaneklapperne sydøst for Saltholm, og som tyskerne beskød og dræbte 14 mand.

Da viste den blandede besætning sin handlekraft. Da udkiggeren ved daggry fløjtede alarm sprang besætningen ud ad døre og vinduer, hentede en kasse 75 mm granater i ammunitionsmagasinet, gjorde en kanon klar, ladede den, stillede den til skydning på afstand 8100 m og blev (desværre) af en løjtnant forhindret i at skyde på den tyske torpedojager. Senere morede tyske vandflyvere sig med at overflyve Saltholm i nogle hundrede meters

højde, men det fik basserne dem snart vænnet af med, da de ganske roligt skød op mod dem, med det resultat, at flyveren for eftertiden kom i anderledes højder.”

MILITÆRET OG JERNBANEN AFVIKLES

Efter 1. verdenskrig aftalte de militære myndigheder og Saltholms-ejerlauget, at jernbanen og barakbygningerne på nordenden af øen kunne blive liggende mod, at øens beboere kunne benytte militærets telefonforbindelse til øen. En livsvigtig forbindelse til omverdenen blev hermed etableret.

Ifølge en lov fra 1922 om søforsvaret blev batteriet på Saltholm bibeholdt, men bemandingen af øen blev nu kun udført af en underofficer, sergent Wittrup. Først 10 år senere blev det endelig vedtaget at nedlægge batteriet på Saltholm. Alt af værdi blev fjernet, og selv jernbanen måtte lade livet til stor sorg for øens skolebørn og jægere. Militærets og jernbanens dage på øen var hermed forbi.

Ny Kalkbrænderi havde en overgang også en lille bane fra Barakkebroen til kalkgraven ved Holmegård. Den sidste brydning af kalk fandt sted i 1930'erne, og banen blev nedlagt.



Kort over Saltholm med jernbanens forløb fra Barakkebroen til Saltholm Batteri (markeret med rødt). 1938

HENVENDELSE & ÅBNINGSTIDER

Hvis du har billeder, oplysninger eller andet af lokalhistorisk interesse, så henvend dig til Stads- og lokalarkivet.

VI HAR ÅBENT

Mandag	15.00 - 19.00
Tirsdag	12.00 - 16.00
Fredag	12.00 - 15.00

STADS- OG LOKALARKIVET HAR DESUDEN UDSTILLINGER PÅ:

Kastrupgårdssamlingen
"MIDT PÅ AMAGER"
& "KASTRUP GLAS"

Tirsdag til søndag 14.00-17.00
Onsdag tillige 14.00-20.00

Plyssen Amager Strandvej 350:
PERMANENTE OG
SKIFTENDE Udstillinger
Lørdag og søndag 13.00-16.00